

# 국제협력본부 국외파견교환학생



## 프로그램 안내



2022. 12.



서울대학교  
SEOUL NATIONAL UNIVERSITY

## 교환학생 프로그램

- 교환학생 프로그램 개요
- 지원 자격
- 선발 기준
- 제출 서류
- 선발 및 파견 절차
- 수학 기간
- 등록
- 유의사항
- 학점 인정
- 선발 관련 기타 안내 사항
- 교내·외 장학금
- I-21 대학

Contents

## 개념

- 서울대학교와 학생 교환 협정이 맺어져 있는 외국대학에서 1학기 또는 1년(2개 학기)간 수학하면서 그 기간 동안의 학점을 인정받을 수 있는 프로그램
  - ※ 교환학생 = 본교 재적 상태로, 본교에 등록금을 납부하고 파견
  - ※ 방문학생 = 본교 휴학 상태로, 파견 대학에 등록금을 납부하고 파견

## 모집 분야 및 과정

- 학부 및 대학원 과정
- 파견교별로 모집하는 학부 및 과정(학/석/박사)이 상이하므로, 공고문에 첨부되는 지역별 파견 대학 명단 및 파견대학 웹사이트 참조하여 파견 자격 확인 필요

## 선발 인원

- 교환학생 모집 외국대학 명단 및 모집 인원은 매 학기 유동적

## 본교 재적생

- 학부생: 2학기 이상 이수 - 대학원생: 1학기 이상 이수

※ 위 최소 이수 학기는 성적표에 표기된 학기 기준임

※ 지원 시 신분이 휴학생인 경우 지원 가능하나, 교환학생 파견 학기에는 반드시 복학 및 재적 상태여야 함

## 전체 성적 평점평균

- (4.3 만점 기준) 학부생: 2.7 이상, 대학원생: 3.3 이상

※ 외국 대학의 경우, 4.0 기준 3.0 이상의 성적 등 교환학생에 요구하는 최소 평점평균이 본교 기준과 대부분 상이하므로, 본교 기준을 충족하였더라도 파견 희망 대학의 성적 최소 기준을 충족하는지 스스로 반드시 확인하고 지원하여야 함

## 자격제한

- 학칙 상 징계 받은 사실이 있는 자 (학사경고 미포함)
- 단과대학 교환 프로그램으로 2개 학기 이상 교환학생으로 파견된 경험이 있는 자 (계절학기 미포함)
- 방문학생 자격으로 외국대학에서 2개 학기 이상 수학한 경험이 있는 자 (계절학기 미포함)  
예) SAF 프로그램 등 외부 재단을 통해 파견, 본교에서 '방문학생'으로 국외수학 신청하여 수학한 경우 포함
- 국제협력본부 교환학생으로 선발된 경험이 있는 자
  - ※ 실제 파견된 자 및 취소자 등 모두 포함, 코로나19로 인한 취소자 예외
  - ※ 단, I-21 대학에 파견되는 경우에는 모든 지역으로 1학기 추가 지원 가능함
- 파견 학기 군입대 예정자
- 본부 교환학생으로 선발된 경우, 소속 단과대학 교환학생에 지원할 수 없으므로 유념하여 지원 바람

국외대학에서 제시한 지원자격(학업성적, 어학성적 등 포함)을  
충족하는 자에 한하여 학업성적(평점평균) 순으로 선발

※ 국외대학에서 제시한 지원 자격요건

(최소 학업성적, 어학성적, 본교 최소 이수 수확학기, 자격 제한 등)의 충족 여부를

반드시 지원자 본인이 최종적으로 직접 확인하고 지원하여야 함

## 1. 어학성적

- 유효기간이 2년인 시험의 경우(TOEFL, IELTS 등)의 경우, **아래 날짜 이후 응시한 성적**이어야 함
  - \*2학기(가을 학기) 파견 지원 시: 파견 연도 기준 2년 전 8월 1일 이후 응시
    - 예) 2023학년도 2학기 파견 희망하여 지원 시 → 2021년 8월 1일 이후 응시 성적 제출
  - \*1학기(봄 학기) 파견 지원 시: 파견 연도 기준 2년 전 2월 1일 이후 응시
    - 예) 2024학년도 1학기 파견 희망 시 → 2022년 2월 1일 이후 응시 성적 제출
- 유효기간이 없는 시험의 경우(DELE, JLPT 등), **응시 날짜에 상관없이** 지원 가능  
(단, 취득일이 오래된 경우 외국대학에서 추가 서류 요청 가능)
  - ※ 서울대학교 교환 후보자 지원 시 사본 제출하되, 파견 대학 측에서 요청 하는 경우 원본성적표 제출

## 2. 학업성적(평점평균) 순으로 선발

- 평점평균(overall GPA)의 경우, 절대 수치가 아닌 **단과대학 석차를 백분율로 전환하여 반영**
- 지원 후 사정 기간 중 성적 내역 변동이 있는 경우에는 최종 성적을 기준으로 함

## 지원기간 내 모든 지원 서류를 구글 서베이로 제출 (서베이 링크는 선발 공고 시 게재)

### 1. 온라인 지원서

- 온라인 신청 방법: mySNU → 학사정보 → 대외교류 → 국제교환학생 → 국제교환학생 프로그램 신청

※ 일반 지원의 경우, 온라인 신청 완료 후 해당 온라인 지원서를 PDF로 제출

※ 재지원(이전학기 선발 후 취소)자는 온라인 신청 없이 별도의 재지원용 지원서(양식은 공고 시 게재) 작성하여 제출

### 2. 본교 영문 성적증명서 (4.0 만점 기준 성적도 반드시 표기하여 발급 받아야 함)

### 3. 공인외국어 성적표 사본

### 4. 수학계획서(양식 제공, 국문)

### 5. 지도교수 및 학과장 추천서(양식 제공, 국문)

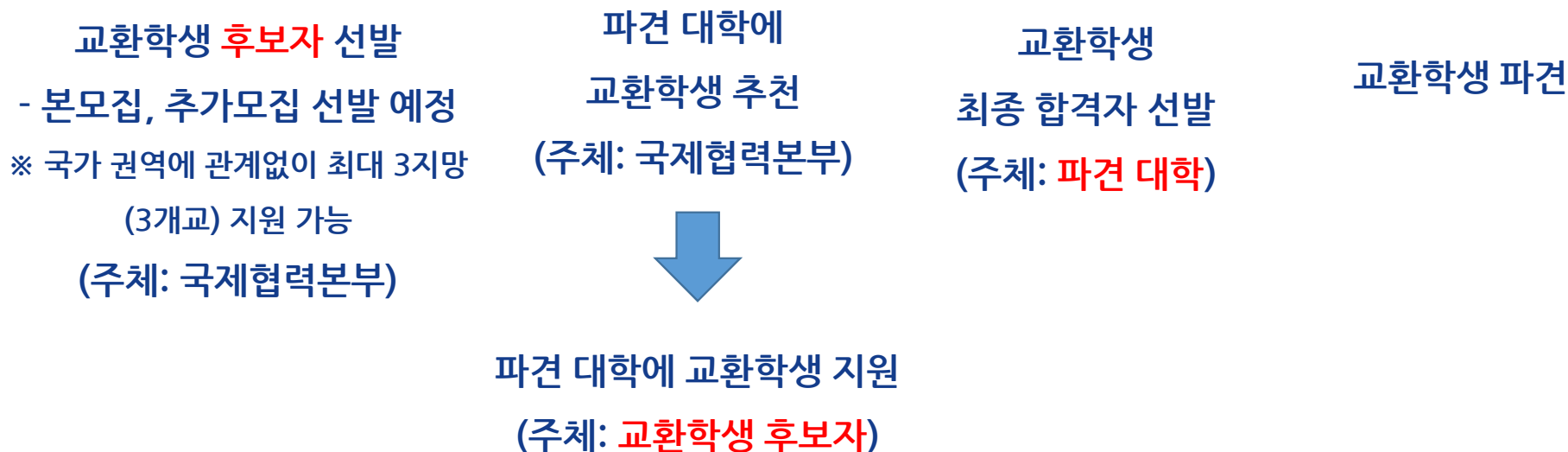
### 6. 개인정보 수집·이용·제3자 제공 동의서

### 7. 본교 인권센터 인권/성평등 교육 이수 확인서



# 본부 파견 교환학생 선발 및 파견 절차

[가을 학기 파견 기준]	1~2월	2~6월	6~8월	8~10월
[봄 학기 파견 기준]	7~8월	8~11월	10~12월	1~3월



## 1개 혹은 2개 학기

- 본교 학기 기준, 1개 혹은 2개 학기 파견 가능
  - ※ A학년도 1학기 선발 공고시, A 학년도 1학기(한 학기) 혹은 A 학년도 1~2학기(두 학기) 파견 가능하며, A학년도 2학기부터 파견되어 교환수학을 희망하는 학생의 경우, A학년도 2학기 선발 공고에 지원하여야 함.
  - ※ trimester, quarter제 학교의 경우, 본교와 학기 구성이 다르므로, 학교별 상세 안내 참조
- 일부 대학의 경우 학제 및 해당 대학 요청에 따라 1개 학기만 파견 가능한 경우도 있음
  - ※ 대학별 파견 가능 최대학기 수는 파견 지역별 대학 명단 참고
- 지망 대학에 따라 희망 수학 기간이 다른 경우, 수학계획서 및 구글 서베이 응답시 반드시 구분하여 명시할 것
  - ※ 1지망 대학은 2개 학기, 2지망 대학은 1개 학기 수학 희망할 경우

## 서울대학교 등록 기간에 맞춰 납부

- 파견 교환학생은 반드시 서울대학교 등록금을 파견되는 학기의 등록금 납부 기간에 납부하여야 하며, 파견되는 대학의 등록금은 면제됨
  - ※ 단, 항공료, 기숙사비, 현지 생활비, 외국대학 필수 등록비(student fee), 보험료 등은 학생 개인부담 하여야 하며, 파견 대학에 따라 해당 비용이 본교 등록금을 상회하는 경우도 있음. (특히 미주 대학의 경우)

## 추가 모집

- 본 모집의 공석을 바탕으로 모집하기 때문에 선발 인원이 적거나 희망 학교가 없을 수 있음
- 본 모집(1차) 교환학생 선발된 후 취소하고 추가 모집에 지원할 수 없음

## 교환 취소

- 교환학생 선발된 후 취소하는 경우 추후 국제협력본부 교환학생 프로그램에 지원할 수 없음
- 단, 코로나19 사유로 파견 대학의 교환 프로그램이 전면 취소된 경우, 예외적으로 **재지원** 가능 여부 검토

## 교환 기간 변경

- 원칙적으로 불가하나 예외적으로 질병, 천재지변, 불가피한 사유 등의 경우에 내부 검토를 거쳐 허용

## 학점 인정은 소속 **학과/단과대학** 소관

- 학점 인정 시 서울대학교 성적표에 파견학교/수강과목/취득성적 표시  
(단, 전체 평점평균에는 합산되지 않으며, 누적 취득 학점 수에만 반영)

## (출국 전) 국외수학 허가 신청

- 본인 소속 학과 사무실에 국외수학 허가 신청

## (귀국 후) 국외수학 학점인정 신청

- 파견대학 성적표 원본을 비롯한 제반 서류를 본인 소속 학과 사무실에 제출
- 국외수학 학점 인정을 받은 서울대학교 성적표 혹은 외국 대학에서 취득한 성적표 제출 가능한 경우에만  
“본부 교환 파견 확인서” 발급 가능

## 국제협력본부 홈페이지 (<http://oia.snu.ac.kr>) 활용

- 지난 교환학생 후보자 모집 공고 및 귀국보고서(Outbound Programs → Exchange Program → Overview → Reports) 참고

## 파견 대학교 선정

- 희망 파견 대학 웹사이트 방문하여 자격요건 (지원 가능 전공, 어학성적, 수업 등) 반드시 개별 확인
- 3지망까지 지원 가능하므로 전략적 지원할 것을 추천 (예: 3지망 모두 작성, 다양한 국가로 지원 등)

## 장학복지과 해외수학장학금

- 지원자격: 국민기초생활 수급자, 차상위 계층 등 소득분위에 따라 지원자격 부여
- 국가장학금 신청자를 대상으로 하기 때문에 **꼭 국가장학금에 사전 신청되어 있어야 함**
- 마이스누 > 정보광장 > 학생공지 > 해외수학장학금

## 국제협력본부 (OIA) 장학금

- 선발기준: 경제적 여건(가장 큰 비중) 및 학점 등을 고려
- 선발인원: 00명
- 지원금액: 약 300만원 (심사 결과 및 점수 구간에 따라 지원 금액 상이함)
- 선발시기: 교환학생 선발 이후 이메일 공지

## 다양성 전략 파트너 대학 장학금

- 지원 자격: 다양성 전략 파트너 대학 파견자 중 **대학별 1명**  
※ 상대적으로 잘 알려지지 않았거나 파견자 수가 적었던 파트너 대학 중 선정하여 선발 공고문에 사전 공지
- 장학금 혜택: 1학기 **500만원(비영어권)** 또는 **400만원(영어권)** 지원
- 선발 기준: 대학별 2명 이상 지원 시 경제적 여건 및 학점 고려하여 1명 선발

## 파이어니어 장학금

- 지원 자격: **신규 협정대학 파견자** 또는 파견/입학 불균형이 큰 협정대학 파견자 중 선발  
※ 선발 대상자에게 별도 안내 예정
- 장학금 혜택: 1학기 **500만원** 지원
- 선발 기준: 대학별 2명 이상 지원 시 경제적 여건 및 학점 고려하여 1명 선발
- 의무 사항: 파이어니어 장학 수학 후기(6쪽 이상) 제출



## 미래에셋(MIRAE ASSET) 장학금

미래에셋에서 교환학생 파견이 확정된 학생들 중 특히 경제적 여건이 어려운 학생들에게 장학금(등록금, 항공료, 체재비 포함) 지원 (지역별 차등 지원)

- 미래에셋 장학생 홈페이지: <http://foundation.miraeasset.com>
- 지원자격 (매 학기 변동될 수 있으므로 재단 홈페이지 확인)
  1. 학업성적 우수자 (직전학기 및 총 평점 3.1/4.3 이상)
  2. 재단에서 정한 경제적 여건을 만족하는 자 (2022-2학기 또는 2022-1학기 한국장학재단 학자금 지원구간 (소득분위) '복지자격 ~ 8분위 이내' 인 자)
  3. 각 대학의 교환학생 선발과정을 통과한 학생
  4. 대한민국 국적인 학생

## 취지

- 상대적으로 잘 알려지지 않았거나 파견자 수가 적었던 파트너 대학 중 교환학생 파견 다양성을 고려하여 전략 파트너 대학 21개교 선정

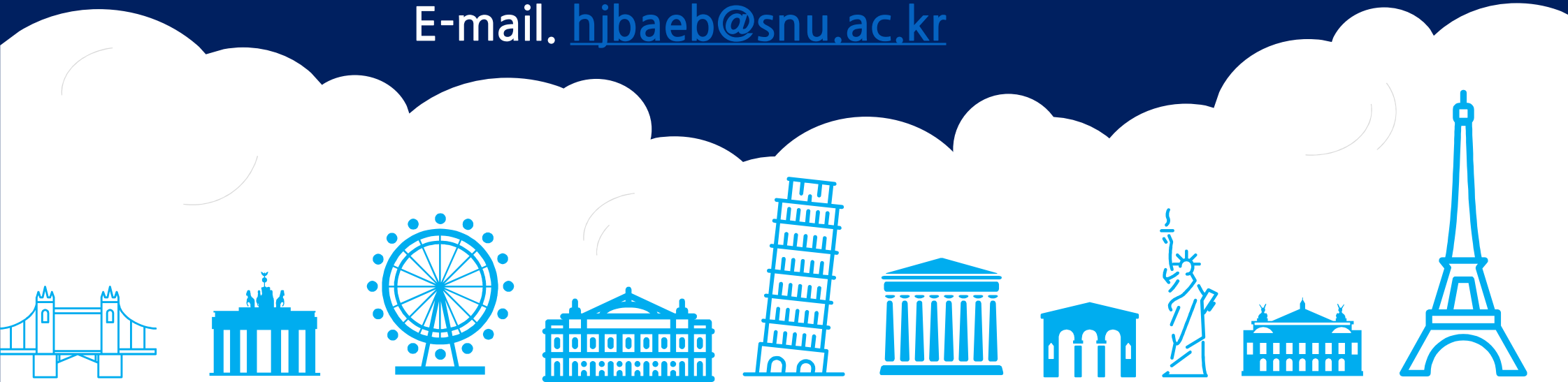
## 2회 파견 혜택

- I-21 대학에 1학기 파견되는 경우 모든 지역에 추가로 1학기 파견 가능함
  - 기존 1학기 파견자의 경우 I-21 대학에 1학기 파견 가능함
- ※ 재지원 양식으로 지원서 별도 제출 (온라인 지원 불가)

# 감사합니다.

문의 : Tel. 02-880-2594

E-mail. [hjbaeb@snu.ac.kr](mailto:hjbaeb@snu.ac.kr)



서울대학교  
SEOUL NATIONAL UNIVERSITY